



INOFEC
opvallend goed!

CO₂-Management Plan

Inhoud

1 Inleiding	4
1.1 Inleiding Inofec B.V. en Bedrijfsinformatie.....	4
1.2 Bedrijfs grootte.....	5
1.3 Project met gunningsvoordeel	5
1.4 Taken en verantwoordelijkheden	5
2 Invalshoek A: Inzicht / Emissie-inventaris rapport	6
2.1 CO2-voetafdruk	6
2.2 CO2-emissie inventaris	8
2.3 Uitwerking scope 1 en 2 2020	8
2.3 Uitwerking scope 1 en 2 2021	9
2.4 Onzekerheden	10
2.5 Uitsluitingen	10
2.6 Verbranding Biomassa.....	10
2.7 GHG verwijdering	10
2.8 Uitzonderingen.....	10
2.9 Invloedrijke personen.....	10
2.10 Toekomst	11
2.11 Significante veranderingen.....	11
2.12 Kwantificeringsmethoden	11
2.13 Emissiefactoren	11
2.14 Verificatie	11
3 Invalshoek: B CO2 Reductie	12
3.1 Doelstelling Reductie.....	12
3.2 Reductiemaatregelen	12
3.3 Sectorgenoten	14
4 Invalshoek: C. Transparantie	15
4.1 Communicatieplan	15
4.2 Intern	15
4.3 Extern	15
4.4 Frequentie communicatie	15
4.5 Website SKAO.....	16
4.6 Gedeelde Documenten.....	16
5 Invalshoek: D Participatie	17
5.1 Onderzoek naar bestaande initiatieven	17
5.2 Lopende initiatieven.....	17

6 Overige punten	18
6.1 Interne audits	18
6.2 Externe audits.....	18
6.3 Directiebeoordeling.....	18
6.4 Feedback.....	18
7. Matrix	19
7.1 Rapportage volgens ISO 14064-1	19

1 Inleiding

1.1 Inleiding Inofec B.V. en Bedrijfsinformatie

Inofec B.V. is een familiebedrijf gevestigd in Roosendaal (Noord-Brabant) met meer dan 35 jaar ervaring op het gebied van inrichten van bedrijven, scholen, overheidsinstanties, horecagelegenheden en sportverenigingen met mooie en duurzame producten en diensten bij prijs en kwaliteit gevoelige, professionele gebruikers. Bij Inofec B.V. werken enthousiaste en gemotiveerde medewerkers dagelijks aan hoge klanttevredenheid, want door het belang van onze klanten centraal te stellen, in onze actieve marktbenadering, zullen ze ons ervaren als een betrouwbaar, professioneel en efficiënt werkend bedrijf. De combinatie van klantgerichtheid, snelheid en een eerlijke prijspolitiek realiseert een onderscheidende en winstgevende marktpositie, waardoor de toekomst van het bedrijf, het welzijn van de betrokkenen en gemotiveerde werknemers wordt gewaarborgd.

Ons handelen kenmerkt zich door eerlijkheid, openheid, snelheid en sociale verantwoordelijkheid ten opzichte van onze medewerkers, klanten en toeleveranciers.

Naast het verantwoord verwerken van onze goederenstromen werken we ook aan het verminderen van onze CO2-productie door het verminderen van ons energieverbruik en de reductie van fossiele brandstoffen.

We zullen eerst onze eigen CO2-productie aanpakken om ons vervolgens te richten op de upstream en downstream logistieke operatie. Om onze inspanningen op het duurzaamheidsbeleid officieel kracht bij te zetten, kiezen we ervoor om het certificaat CO2-prestatieladder, niveau 3 te behalen.

De CO2-prestatieladder kent vier invalshoeken:

A Inzicht

Het opstellen van een onomstreden CO2-footprint conform de ISO 14064-1 normen daarmee inzicht krijgen in de CO2-uitstoot van het bedrijf.

B CO2-reductie

De ambitie van het bedrijf om de CO2-uitstoot te verminderen.

C Transparantie

De wijze waarop een bedrijf in- en extern communiceert over haar CO2-footprinten reductiedoelstellingen.

D Deelname aan initiatieven

(In sector of keten) om CO2 te reduceren.

Elke invalshoek is onderverdeeld in vijf niveaus. Hoe hoger het niveau per invalshoek, hoe meer punten het bedrijf vergaart en des te meer gunningsvoordeel het bedrijf ontvangt. Een erkend certificerende instantie beoordeelt de activiteiten en bepaalt het niveau van de CO2-prestatieladder. Hiervoor moeten stappen zijn gezet op alle invalshoeken van de ladder.

Inofec BV is onderdeel van Sucom BV. Op basis van een A/C analyse is besloten dat in dit rapport de emissie-inventaris van Inofec B.V. worden besproken. Dit rapport richt zich op invalshoek A (inzicht) en invalshoek B (CO2-reductie) van de CO2- prestatieladder. De CO2-footprint geeft een inventarisatie van de totale hoeveelheid uitgestoten broeikasgassen: de GHG-emissies. Daarnaast geeft het inzicht in de herkomst van deze emissies met een verdeling naar directe en indirecte GHG-emissies (respectievelijk scope 1 en scope 2).

De inventarisatie is een verantwoording van eis 3.A.1 van de CO2-prestatieladder en is uitgevoerd conform de ISO 14064-1 (E) "Quantification and reporting of greenhouse gas emissions and removals."

In de rapportage voor de CO2-prestatieladder wordt onderscheid gemaakt tussen scope 1, 2 en 3. Deze indeling is oorspronkelijk afkomstig uit het GHG-protocol. De SKAO plaatst "business travel" en "personal cars for business travel" in scope 2 i.p.v. scope 3. Doordat deze rapportage voor de CO2-prestatieladder van de SKAO is, worden de scope 1 en scope 2 categorieën van de SKAO aangehouden.

1.2 Bedrijfs grootte

De totale CO₂-uitstoot van Inofec B.V. over 2020 bedraagt 463,10 ton CO₂. Inofec B.V. valt daarmee in de categorie kleine organisatie.

	Diensten ⁷	Werken/leveringen
Kleine organisatie (K)	Totale CO ₂ -uitstoot bedraagt maximaal (≤) 500 ton per jaar.	Totale CO ₂ -uitstoot van de kantoren en bedrijfsruimten bedraagt maximaal (≤) 500 ton per jaar, <u>en</u> de totale CO ₂ -uitstoot van alle bouwplaatsen en productielocaties bedraagt maximaal (≤) 2.000 ton per jaar.
Middelgrote organisatie (M)	Totale CO ₂ -uitstoot bedraagt maximaal (≤) 2.500 ton per jaar.	Totale CO ₂ -uitstoot van de kantoren en bedrijfsruimten bedraagt maximaal (≤) 2.500 ton per jaar, <u>en</u> de totale CO ₂ -uitstoot van alle bouwplaatsen en productielocaties bedraagt maximaal (≤) 10.000 ton per jaar.
Grote organisatie (G)	Totale CO ₂ -uitstoot bedraagt meer dan (>) 2.500 ton per jaar.	Overig

Tabel 1, Groottecategorieën CO₂-prestatieladder volgens handboek CO₂-prestatieladder 3.1

1.3 Project met gunningsvoordeel

In projecten heeft Inofec B.V. op dit moment nog geen gunningsvoordeel van de CO₂-prestatieladder en een projectgerichte CO₂-footprint werd tot nu toe nog niet geëist. Met het oog op de wereldwijde erkenning van klimaatverandering en het aandeel van de CO₂-uitstoot daarin wordt verwacht dat de vraag naar een CO₂-certificaat toe zal nemen.

Verder verwachten wij dat bij het beoordelen van aanbestedingen een CO₂-prestatieladder ons extra punten zal geven.

1.4 Taken en verantwoordelijkheden

Het certificaat en het systeem voor de CO₂-prestatieladder is ondergebracht bij de volgende personen en afdelingen:

- Algemeen directeur - Bert Bakkeren
- Directievertegenwoordiger - Mehmet Yildirim
- Afdeling Bedrijfsondersteuning, Suzanne Willemsen

2 Invalshoek A: Inzicht / Emissie-inventaris rapport

In dit hoofdstuk wordt de CO₂-uitstoot ten gevolge van de emissies van de Inofec B.V. berekend aan de hand van cijfers over 2020. Dat wordt de CO₂-voetafdruk van de onderneming genoemd. Door te starten met het in kaart brengen van de CO₂-voetafdruk volgens een internationale standaard worden de emissies inzichtelijk gemaakt en kan er gestructureerd gewerkt worden aan reductie.

2.1 CO₂-voetafdruk

Belangrijk bij het bepalen van de CO₂-voetafdruk zijn de scope en de grenzen die een organisatie stelt. Daaruit blijkt voor welke uitstoot van broeikasgassen een organisatie zelf verantwoordelijk is. Ook de emissiefactoren spelen een belangrijke rol, omdat die nodig zijn voor het bepalen van de CO₂-uitstoot van bijvoorbeeld een liter benzine of een kilowattuur stroom.

Om de grenzen van de eigen voetafdruk te bepalen is het effectief om eerst de scope of diepte van de eigen verantwoordelijkheid te bepalen.

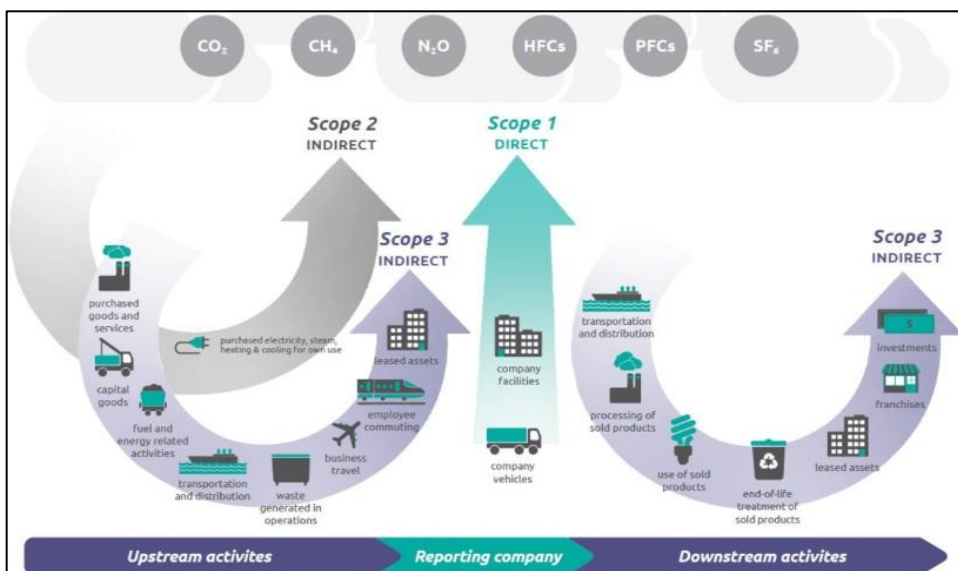
Bij de identificatie van emissies wordt, conform het Greenhouse Gas (GHG) Protocol, onderscheid gemaakt tussen drie bronnen van emissie (bekend als scopes) in twee categorieën: directe en indirecte emissies.

Scope 1 omvat de directe emissies die veroorzaakt worden door de organisatie. Het gaat daarbij om de verbranding van brandstoffen en het zakelijk vervoer in voertuigen die eigendom zijn van de organisatie.

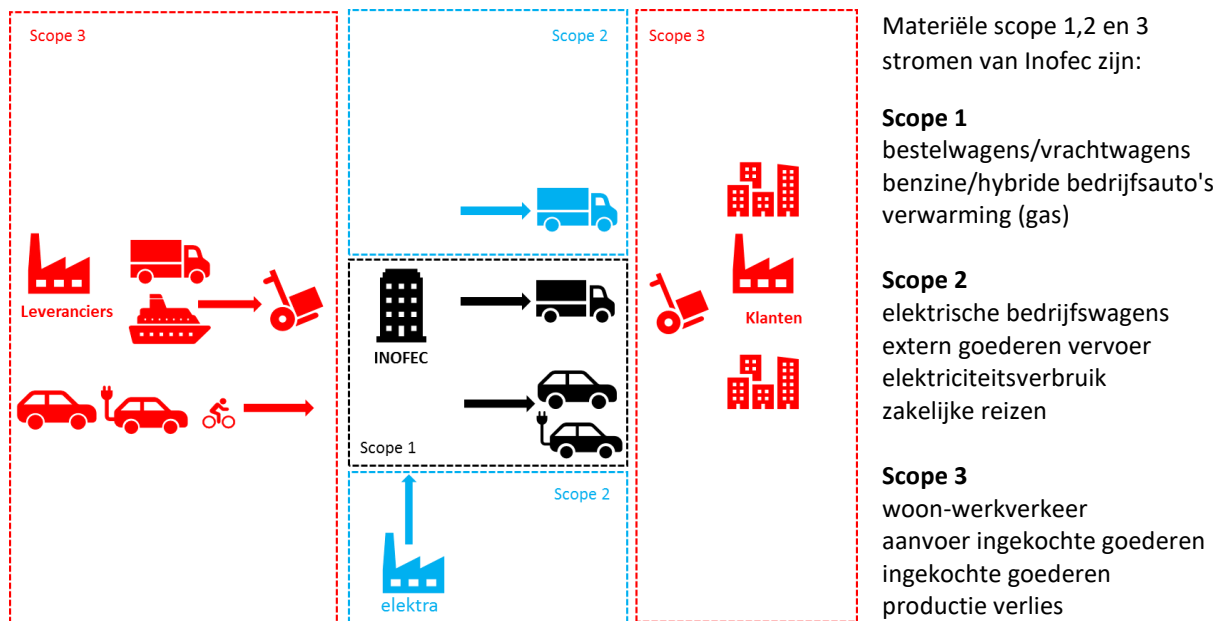
Scope 2 omvat de indirecte emissies door opwekking van ingekochte elektriciteit, stroom of warmte; als aanvulling hierop zijn conform de eisen van de prestatieladder, woon/werkverkeer, de zakelijke kilometers in privéauto's, openbaar vervoer en de zakelijke vliegreizen meegenomen.

Scope 3 omvat de overige indirecte emissies van bronnen zoals leveranciers, elektriciteitsverbruik op projectlocaties, waterverbruik, afval en papierverbruik.

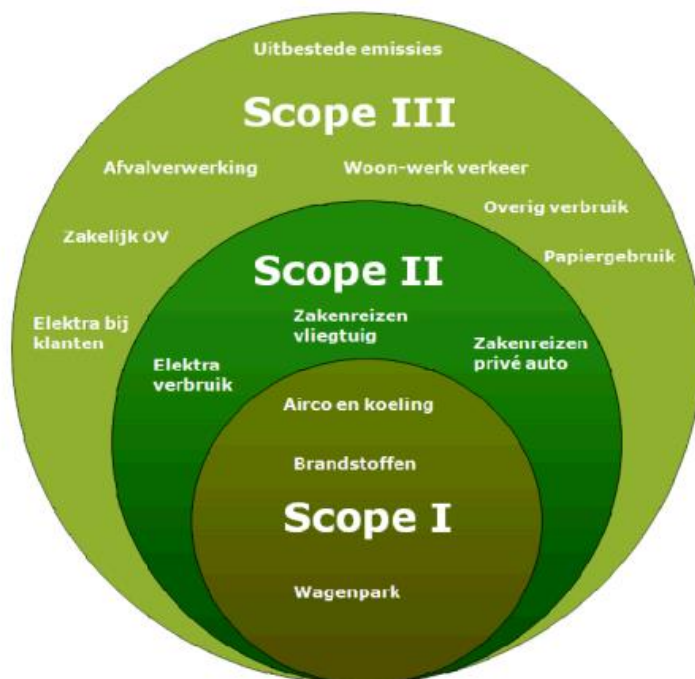
Hieronder zijn de diverse emissies schematisch aangegeven.



figuur 1: scope 1,2, 3



Zoals aangegeven gaan we voor niveau 3 om mee te starten. Dit betekent dat we gaan focussen op scope 1 en 2 stromen.



Figuur 2: extra info Scope indeling CO2 prestatie ladder

2.3 Uitwerking scope 1 en 2 2021

Inofec B.V. is begin 2021 begonnen met alle verlichting om te zetten naar LED-verlichting. Eerst kantoor en magazijn, vervolgens onze showroom en als laatste de verlichting op het buitenterrein (zie figuur 5). Bedrijfsauto's zijn vervangen door nieuwe elektrische, hybride of energie zuinige benzine auto's. We hebben 2 oude vrachtwagens verkocht en één EURO6 DAF vrachtwagen gekocht.

Ook op de daken van onze bedrijfspanden liggen 1069 zonnepanelen. Inofec B.V. is de eerste afnemer van de opgewekte energie. Hierdoor zal Inofec B.V. bij voldoende dagopbrengst niet tot nauwelijks stroom van het (grijze stroom) NET nodig hebben.

Figuur 4: lopende CO2-productie 2021 *

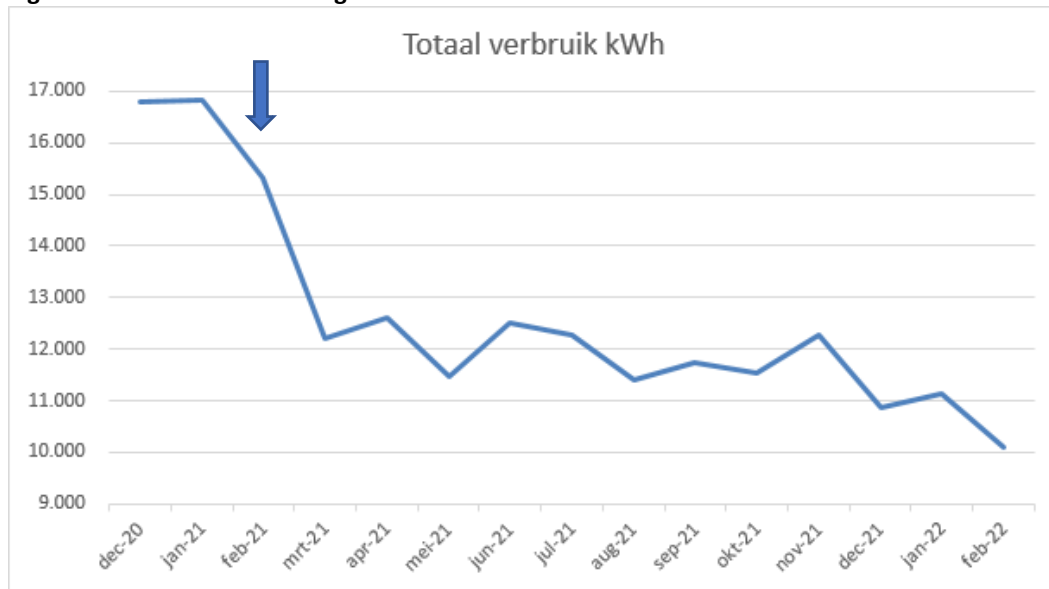
*Elektra en Gas zijn t/m oktober 2021; aantal liters brandstof is t/m november

De stand per 1 december is 425,50 ton CO2.

Omzet in 2021 is 16,% hoger dan de zelfde periode in 2020 en toch zien wij dankzij de inspanningen een lager CO2 stand. Specifiek op onderdeel scope 2 zien wij een sterke daling dankzij de investering in LED-verlichting in het kantoor, magazijn, showroom en buitenverlichting (zie figuur 5).

2021						
	Brandstof	jaarlijkse verbruik/oplevering	CO ₂ - parameter	**	CO ₂ - equivalent (WtW)	productie [+]/reductie [-] eenheid
Scope 1						
	Diesel					
Bestelwagens/vrachtwagens		63.214	liters	3,262	kg CO ₂ / liter	206,2 ton CO2
Bedrijfsauto's benzine/hybrid	Benzine	15.878	liters	2,784	kg CO ₂ / liter	44,2 ton CO2
Verwarming		38.747	m3	1,884	kg CO ₂ / m3	73,0 ton CO2
						323,4
Scope 2						
Elektrische voertuigen			voertuig km	0,003	kg CO ₂ / km	- ton CO2
Elektriciteitsverbruik	Grijze stroom	117.023	kWh	0,556	kg CO ₂ / kWh	65,1 ton CO2
	Zonne-energie	34.041	kWh	0,000	kg CO ₂ / kWh	- ton CO2
						65,1
Scope 3						
Woon-werkverkeer		183.535	voertuig km	0,202	kg CO ₂ / km	37,1 ton CO2
upstream activiteiten						
Aanvoer ingekochte goederen						
weg			tonkm			- ton CO2
zee			tonkm	0,012	kg CO ₂ / tonkm	- ton CO2
ingekochte goederen						
productie verlies						
Totale bedrijfsvoering Inofec						425,5 ton CO2
**						
www.co2emmissiefactoren.nl						

Figuur 5: Effect LED-verlichting



2.4 Onzekerheden.

De gepresenteerde resultaten moeten worden gezien als de beste inschatting van de werkelijke waarden. Bijna alle gebruikte gegevens voor de berekening van de CO₂- footprint zijn gebaseerd op facturen en/of werkelijk gemeten aantallen. Een klein deel wordt handmatig ingevoegd waardoor een geringe kans is op onzuiverheden, maar door deze goed na te lopen is de onzekerheidsmarge zeer gering. 1 elektrisch voertuig is 3^{de} kwartaal 2021 aangeschaft en daarom niet meegenomen in de berekening. Deze zal weinig effect hebben op de resultaten van 2021. Vanaf 2022 zal het voordeel hiervan in kaart gebracht worden.

Gasverbruik wordt op basis van aantal m² maandelijks doorbelast aan Inofec Duurzaam.

2.5 Uitsluitingen

Er is geen rekening gehouden met uitsluitingen

2.6 Verbranding Biomassa

In het jaar van deze rapportage vond geen verbranding van biomassa plaats bij Inofec BV

2.7 GHG verwijdering

Er heeft in het jaar van deze rapportage geen broeikasgasverwijdering of compensatie plaatsgevonden bij Inofec BV

2.8 Uitzonderingen

Er zijn geen noemenswaardige uitzonderingen te noemen op het GHG Protocol.

2.9 Invloedrijke personen

Binnen Inofec BV zijn geen individuele personen te benoemen die een dermate invloed op de CO₂-footprint hebben, dat gedragsverandering van deze individuele persoon alleen al zou zorgen voor een significante verandering in de CO₂-footprint.

2.10 Toekomst

De emissies in de paragrafen hierboven zijn vastgesteld voor het jaar 2020. De verwachting is dat deze emissies in het komende jaar na 2021 niet aan grote verandering onderhevig zullen zijn. Wel zal, gezien de doelstellingen van Inofec BV, de CO₂- uitstoot de komende jaren dalen.

2.11 Significante veranderingen

Zoals in paragraaf 2.2 beschreven geldt 2020 als basisjaar. De voortgang van de reductie in CO₂-uitstoot zal in dit document worden beschreven. Vanaf 2022 wordt daarvoor een apart document opgesteld.

2.12 Kwantificeringsmethoden

Voor het kwantificeren van de CO₂-uitstoot is gebruik gemaakt van een voor Inofec BV op maat gemaakt model. In het model kunnen alle verbruiken worden ingevuld. Vervolgens wordt de daarbij behorende CO₂-uitstoot automatisch berekend en vergeleken met het basisjaar. Hierbij zijn de emissiefactoren van de website www.co2emissiefactoren.nl gehanteerd.

Wanneer de emissiefactoren wijzigen en er een herberekening van de emissieresultaten nodig is, dan wordt dat in de inleiding van dit rapport opgenomen. Elk half jaar voor het opstellen van de halfjaarlijkse emissiegegevens zullen deze worden gecontroleerd via www.co2emissiefactoren.nl.

2.13 Emissiefactoren

Voor de inventarisatie van de CO₂-uitstoot van Inofec BV over het jaar 2020 zijn de emissiefactoren uit de CO₂-Prestatieladder 3.1 gehanteerd. Omdat het gaat om specifieke emissiefactoren op nationaal niveau, zijn de gehanteerde emissiefactoren geschikt voor het omrekenen van de data van de broeikasgas activiteiten naar de daarmee gepaard gaande CO₂-emissies.

De emissiefactoren van Inofec BV zullen te allen tijde meegaan met wijzigingen in de emissiefactoren van de CO₂-Prestatieladder 3.1.

Er zijn geen "Removal factors" van toepassing.

2.14 Verificatie

De emissie inventaris van Inofec B.V. is niet geverifieerd door een extern verificatiekantoor. Interne verificatie is uitgevoerd door Mehmet Yildirim, directievertegenwoordiger.

3 Invalshoek: B CO2 Reductie

3.1 Doelstelling Reductie

Het Inofec B.V. energiebeleid komt neer op:

Altijd goed zijn voor de wereld door de CO2-productie als resultaat van de bedrijfsvoering van Inofec B.V. binnen haar beïnvloedingsfeer ieder jaar (relatief) te verlagen.

Doelstelling Inofec B.V.:

Het basisjaar voor ons zal 2020 zijn welke geen één jaar oud is. Onze ambitie is aankomende drie jaar de CO2-productie te **halveren**. We beginnen eerst met het aanpakken van scope 1 en 2 gaan we met scope 3 stromen verder.

Scope	2020 CO2 (ton)	CO2 (% totaal)	2021 CO2 (ton)	2024 CO2 (ton)
Scope 1 Directe emissies	313,5	74,3%	301,9	< 160
Scope 2 Indirecte emissies	108,4	25,7%	<100	< 54

In het referentiejaar 2020 is 421,9 ton CO2 uitgestoten binnen scope 1 en 2.

3.2 Reductiemaatregelen

Lees update reductie maatregelen ook in de halfjaarlijkse Verslaglegging.

Reductiemaatregel	Acties	Verantwoordelijk	Deadline	Status
Halveren energie verbruik door vervangen verlichting magazijn en kantoor door LED verlichting	Magazijn verlichting en armaturen uitzoeken en kantoor verlichting vervangen met LED	Directie	2021 Q2	Gereed
Halveren energieverbruik door vervangen verlichting showroom door LED-verlichting	Diverse offertes met LED verlichting vergelijken en vervolgens vervangen met LED	Directie	2021 Q3	Gereed
Halveren energieverbruik door vervangen verlichting buitenterrein door LED-verlichting	Vervangen verlichting	Directie	2021 Q4	Gereed
Samenwerking met Hoekstra voor leveringen	Onderzoeken of samenwerking mogelijk is met Hoekstra, een bedrijf wat werkt met bio diesel	Directie	2021 Q1	Gereed
Bedrijfsauto's vervangen door nieuwe elektrische, hybride of energiezuinige benzine auto's	1 benzine auto vervangen door elektrische auto. Hierdoor zal er 3000 liter minder getankt worden.	Directie	2021 Q3	Gereed
Bedrijfsauto's vervangen door nieuwe elektrische, hybride of energiezuinige benzine auto's	Laatste diesel personenauto vervangen door benzine auto	Directie	2021 Q4	Gereed
Verkopen van 2 oude Euro5 vrachtwagens	Vrachtwagens verkopen en deze vervangen 1 nieuwe Euro6 DAF	Directie	2020 Q4	Gereed
Afscheid nemen van oude EURO5 vrachtwagens.	Vrachtwagens die afgeschreven zijn vervangen door nieuwe zuinige vrachtwagens (EURO6 of hoger).	Directie	2022 Q1 Doorlopend	Uitzoeken naar de mogelijkheden

CO2-prestatieladder Inofec B.V.

				2x DAF zijn binnen 2022 Q4
Gebruik maken van de zonnepanelen als eerste afnemer.	Op de daken liggen 1069 zonnepanelen waarbij Inofec B.V. eerste afnemer is. Bij voldoende dagopbrengst zullen wij niet tot nauwelijks stroom van het (grijze stroom) NET nodig hebben	Directie	2021 Q3 Doorlopend	Gereed, de voordelen in 2022 in kaart brengen. Gereed.
Participatie aan OVM Handelsplatform Energie	Grijze stroom zal groene stroom worden.	Directie	doorlopen d	gereed
Isoleren Spouwmuren pand	Kantoorgebouw isoleren waarmee minimaal 15% reductie in gasverbruik zal plaatsvinden.	Directie	2021 Q4	gereed
Tochtgordijnen plaatsen in magazijn en expeditie.	Door tochtgordijnen te gebruiken in het magazijn zal verlies van warmte voorkomen worden. Gasverbruik zal verminderen	Directie	2022 Q3	Dec 2022 Tussen winkel en magazijn Inofec Duurzaam geplaatst.
Deurdrangers op sluisen	Door goedwerkende deurdrangers te gebruiken op kantoor zal niet onnodig warmte verloren gaan.	Directie / bedrijfsondersteuning	2021 Q3	Gereed, zie ook speakapp bericht.
Isolatiefolie plaatsen bij de verwarmingen in het kantoorpand	Door isolatiefolie te gebruiken proberen warmte binnen te houden. Toepassing van isolatiefolie uitzoeken.	Directie	2022 Q2	Niet gedaan Nog bepalen of dit nodig is
Programmeerbare thermostaat kantoor	Thermostaat vervangen en beter programmeren om onnodig warmte in weekend en avond te voorkomen	Bedrijfsondersteuning	2021 Q4	Gereed
Fietsplan start in 2022 (scope 3)	Door Fietsplan aan te bieden zal brandstof verbruik voor woon-werk verkeer verminderen.	Directie	2022 Q1	Gereed en reeds in gebruik door 6 collega's.
Instellingen Thermostaat Expeditie aanpassen.	Instellingen thermostaat Expeditie ruimte aangepast en programma's ingesteld om onnodig gasverbruik te voorkomen. Temperatuur vanaf 16.45 uur naar 11 graden ipv 20 uur.	Bedrijfsondersteuning	2021 Q3	Gereed
Code 95 Economisch rijden	Alle bezorgers met C Rijbewijs doen mee aan code 95 cursus Economisch rijden. Er zal minder brandstof worden verbruikt door economisch juist te rijden met de juiste bandenspanning	Directie / bedrijfsondersteuning	2013 2018 2023	2013 en 2018 gereed. In 2023 wordt het weer ingepland.
Energielabel gebouw laten meten.	Energielabel van het gebouw laten meten. Hiermee kunnen wij zien hoe energiezuinig ons gebouw is na de aanpassingen.	Directie / bedrijfsondersteuning	2022 Q1	Gereed in december 2022 A+++ score
Buizen ketelruimte isoleren	Door de buizen in de ketelruimte te isoleren voorkomen wij dat er warmte verloren gaat.	Bedrijfsondersteuning	2023 Q1	
Onderzoek naar Elektrische LF vrachtwagen.	Door gebruik te maken van een elektrische vrachtwagen zal minder diesel verbruikt worden.	Directie	2022 Q4	Niet rendabel omdat investeringsbedrag heel hoog is en actieradius te laag.
Licht in magazijn uitzetten	Collega's regelmatig informeren over het uitzetten van verlichting om onnodig energieverbruik te voorkomen.	Directie / bedrijfsondersteuning	2023 Q1	

3.3 Sectorgenoten

Om tot een goed geformuleerde en ambitieuze doelstelling te komen heeft Inofec B.V. onder andere gekeken naar de doelstellingen en maatregelen van bedrijven met vergelijkbare activiteiten (transport). In scope 1 en 2 hebben we ten opzichte van sectorgenoten een ambitieuzer doel gesteld. De opgestelde maatregelen overlappen grotendeels. Hiermee kunnen we stellen dat we ten opzichte van onze sectorgenoten zeer ambitieus zijn.

Scope 1 & 2 doelstellingen Van der Meijden *
<p><i>Scope 1:</i></p> <p><i>Van der Meijden</i> wil ten opzichte van het referentiejaar 2012 in 2021 16% tot 17% in 2023 minder CO₂ uitstoten gerelateerd aan de omzet.</p>
<p><i>Scope 2:</i></p> <p><i>Van der Meijden</i> wil ten opzichte van het referentiejaar 2019 (2019 is het jaar waarin de nieuwbouw volledig in gebruik is genomen) in 2021 10% tot 12% in 2023 minder CO₂ uitstoten.</p>

4 Invalshoek: C. Transparantie

4.1 Communicatieplan

Het CO2-communicatieplan van Inofec B.V. is gericht op twee verschillende doelgroepen. Er wordt onderscheid gemaakt tussen interne en externe communicatie. Voor beiden is de doelstelling in eerste aanleg gelijk. Het gaat erom dat op heldere wijze wordt overgebracht wat het energiebeleid en de bijbehorende reductiedoelstellingen, maatregelen en resultaten zijn. Het communicatieplan moet een bijdrage leveren aan de bewustwording van de betrokkenen (kennis), de bereidheid om te veranderen (houding) en de vermindering van de CO2-uitstoot (gedrag).

4.2 Intern

Hieronder worden de interne stakeholders benoemd.

Inofec B.V. kent een cyclus van een jaarlijks budget en maandelijkse updates aan alle medewerkers en directie, waarin met enige regelmaat de voortgang op CO2-reductie gedeeld wordt/zal worden. Daarnaast heeft Inofec B.V. ook intern een digitaal “prikbord” voor mededelingen die noemenswaardig zijn om te delen.

4.3 Extern

Hieronder worden de externe stakeholders benoemd. Dit zijn partijen die belang hebben bij reductie van CO2 en energie binnen de organisatie. Onze externe doelgroep zijn onder andere onze klanten en leveranciers

4.4 Frequentie communicatie

Per jaar wordt er met elke doelgroep minimaal twee keer gecommuniceerd volgens onderstaande schema's.

Middel	Frequentie	Doelgroep	Inhoud	Doel	Verantwoord elijkheden
Website	2 keer per jaar	Alle interne en externe belanghebbenden	Doelstellingen, resultaten, emissie inventaris	Informeren, transparantie	Marketing (input komt van Bert / Mehmet)
Personeels-bijeenkomst	Maandelijks	Alle medewerkers	resultaten, initiatieven, beleid, footprint en doelstellingen, projecten	Betrokkenheid / Informeren,	Bert
Werk overleg	2- wekelijks	Deelnemers van werkoverleg	KPI's	Monitoren en bijsturen	Bert / Mehmet
Digitale prikbord	Zonodig	Alle medewerkers	resultaten, initiatieven,	Informeren, betrekken	Bert

Website Inofec: <https://web.inofec.nl/co2-prestatieladder/>

4.5 Website SKAO

Op de website van de SKAO bevinden zich te allen tijde de meest actuele versies van onderstaande documenten:

- Certificaat CO2-prestatieladder 3
- CO2-managementplan en actieve deelname initiatieven (eis 3.D.1)
- Inge vulde maatregelenlijst

SKOA website voor Inofec B.V. is nog niet compleet. Zodra het certificaat wordt toegekend zal deze verder in orde worden gemaakt. Inloggegevens zijn inmiddels binnen en de beginpagina is al ingericht.

<https://mijn.skao.nl/>

Uw profiel

Organisatie

Organisatie	Inofec BV
Niveau CO ₂ -bewust certificaat	-
Website	-
CO ₂ -manager	M Yildirim (mehmet.yildirim@inofec.nl)
Uw SKAO-pagina	u heeft nog geen SKAO-pagina

[Bewerk profiel](#) [Wijzig wachtwoord](#) [Contactpersonen](#)

4.6 Gedeelde Documenten

De onderstaande documenten zullen met de meest actuele versies te downloaden zijn als pdf:

- CO2-reductie plan (eis 3.B.1 / eis 3.D.1)
- Het CO2-managementplan (eis 2.C.3 / 3.B.2)
- Certificaat CO2-prestatieladder
- Communicatieberichten (eis 3.C.1),

5 Invalshoek: D Participatie

5.1 Onderzoek naar bestaande initiatieven

Binnen en buiten de branche wordt onderzocht of wij aan initiatieven kunnen meedoen waarvan wij kunnen leren.

5.2 Lopende initiatieven

- Bert en Mehmet nemen deel aan verschillende Webinars over CO2, duurzaamheid en circulariteit.
- OVM Handelsplatform Energie als leverancier van groene stroom
- Verduurzaming van het eigen terrein
- Inofec B.V. is lid van de Ondernemingsvereniging Majoppeveld waar regelmatig bijeengekomen wordt, waarbij duurzaam ondernemen regelmatig wordt besproken.
- Bert doet mee met “directeuren netwerk” met betrekking tot het onderwerp Duurzaamheid.

Door het aanstellen van de Directie vertegenwoordiger is de actieve deelname in de keten geborgd. Hij is de invulling van het budget. Zolang het binnen het budget valt worden kosten nog moeite bespaard om maatregelen te nemen om de CO2 reductie te vergroten

6 Overige punten

6.1 Interne audits

Jaarlijks wordt er een interne audit uitgevoerd. Deze audits zijn gericht op het toetsen van de effectieve en doelmatige implementatie van het energiebeleid. Daarnaast heeft het als doel om de kwaliteit van de CO2-footprint te verhogen en een betrouwbaar beeld te krijgen van de voortgang van de reductiedoelstellingen van Inofec BV. De interne audit richt zich op de manier waarop de gegevens zijn verzameld en verwerkt. De interne auditor stelt een auditrapport op met daarin de bevindingen van de interne audit. Er wordt verhoogde aandacht besteed aan de volgende zaken:

- Kan de CO2-emissie inventarisatie worden geverifieerd met tenminste een beperkte mate van zekerheid?
- Voldoet de inventarisatie aan de eisen gesteld in ISO14064-1?
- Zijn de juiste gegevens gebruikt bij het opstellen van de CO2-footprint (steekproefsgewijs facturen en verbruik gegevens met elkaar vergelijken)?
- Aan welk niveau van de CO2-prestatieladder wordt er voldaan?

Aanbevelingen uit de audits worden meegenomen in het jaarplan ter verbetering van het systeem.

6.2 Externe audits

Jaarlijks wordt Inofec BV door een externe auditor onderzocht of zij voldoet aan de eisen van de CO2-prestatieladder voor het niveau waarvoor Inofec B.V. is gecertificeerd.

6.3 Directiebeoordeling

Jaarlijks vindt er rond mei een beoordeling plaats door de directie van het kwaliteitsmanagementsysteem op geschiktheid, passendheid en doelmatigheid. Hier wordt een rapportage van gemaakt, dat dienst doet als kwaliteitsregistratie. De output van de managementreview is een jaarplan met daarin vermelde doelstellingen en/of verbeteringen voor het nieuwe jaar. Kwaliteitsmanagementsysteem en CO2 prestatieladder zal geïntegreerd worden.

Dit document omvat de directiebeoordeling van de prestatieladder.

6.4 Feedback

Aan de hand van de input uit de vorige fases en het evaluatierapport van de managementreview kunnen doelstellingen, indien noodzakelijk, worden bijgesteld en kunnen er vervolgacties worden uitgezet om de verbeteringen te realiseren. Dit is nodig om continue verbetering van het kwaliteitsmanagementsysteem te bevorderen. De terugkoppeling van de uitkomsten wordt zowel mondeling als schriftelijk naar betrokkenen verzorgd. Zij dragen zorg voor het nemen van corrigerende/preventieve maatregelen binnen hun eigen organisatieonderdeel.

7. Matrix

7.1 Rapportage volgens ISO 14064-1

Dit rapport is opgesteld volgens de eisen uit ISO 14064-1, paragraaf 7.

In Tabel 2 is een kruistabel gemaakt van de onderdelen uit ISO 14064-1 en de hoofdstukken in het rapport.

Eisnr. §9.3.1	Paragraaf Rapport	Rapporteringeis
A.	1.1	Beschrijving van rapporterende organisatie
B.	1.4	Verantwoordelijke persoon/personen
C.	2.2	Periode waarover organisatie rapporteert
D.	2.1	Documentatie van de organisatorische grenzen
E.	2.1	Documentatie van genoemde organisatorische grenzen en bijbehorende criteria
F.	2.2	Directe GHG emissies gescheiden in ton CO ₂
G.	2.6	Beschrijving van CO ₂ uitstoot door biomassa
H.	2.7	GHG verwijderingen in ton CO ₂
I.	2.5	Verklaring van weglaten CO ₂ bronnen en –putten
J.	2.2	Indirecte GHG emissies gescheiden in ton CO ₂
K.	2.2	GHG emissie inventarisatie basis jaar
L.	2.11	Verklaring verandering en nacalculaties van basisjaar
M.	2.12	Referentie/beschrijving incl. reden voor gekozen berekenmethode
N.	2.12	Verklaring veranderingen in gekozen berekenmethode t.o.v. andere jaren
O.	2.13	Referentie/documentatie van gebruikte GHG factoren en verwijderdata
P.	2.4	Beschrijving impact van onzekerheden op accuraatheid GHG emissies en verwijderdata
Q.	2.4	Onzekerheden van beoordelings- omschrijvingen en uitkomsten
R.	7.1	Opmerking dat emissie inventaris is gemaakt in overeenstemming met NEN-EN-ISO 14064-1:2019
S.	2.14	Opmerking dat emissie inventarisatie is geverifieerd incl. type verificatie
T.	2.12	de GWP-waarden die bij de berekening zijn gebruikt, evenals hun bron.

Tabel 2 | Kruistabel ISO 14064-1

CO2-prestatieladder Inofec B.V.

Auteurs : *Mehmet Yildirim en Bert Bakkeren*
Kenmerk : *CO2 Managementplan*
Datum : *4-1-2023*
Versie : *1*

Handtekening:

.....